



# कोशी प्रदेशको आर्थिक बुलेटिन



वर्ष-३, अंक-२ आर्थिक वर्ष २०८२/८३

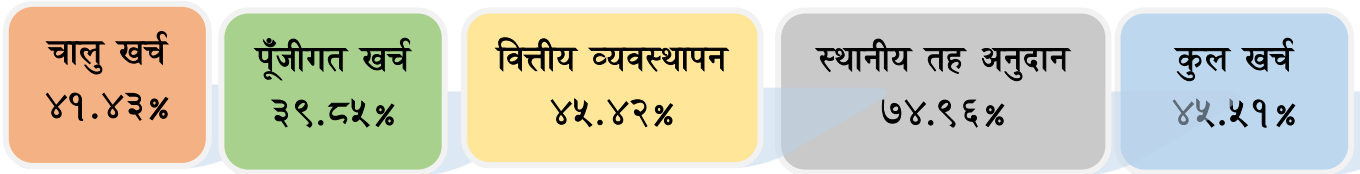
२०८३ जेष्ठ

## सारांश

कोशी प्रदेश सरकारको चालु आर्थिक वर्ष २०८२/८३ को जेष्ठ मसान्तसम्मको समग्र आय-व्ययको विवरण समावेश गरी यो अंकको आर्थिक बुलेटिन प्रकाशन गरिएको छ। गत आर्थिक वर्षको तुलनामा चालु आर्थिक वर्षको जेष्ठ मसान्तसम्म प्रदेशको कुल खर्चमा १८.४८ प्रतिशतले कमी आएको छ। चालु आर्थिक वर्षको जेष्ठ मसान्तसम्ममा कुल विनियोजनको ४५.५१ प्रतिशत मात्र खर्च भएको छ भने संघबाट प्रदेशलाई प्राप्त हुने अनुदानको वार्षिक लक्ष्यको ८३.५१ प्रतिशत प्राप्त भएको छ।

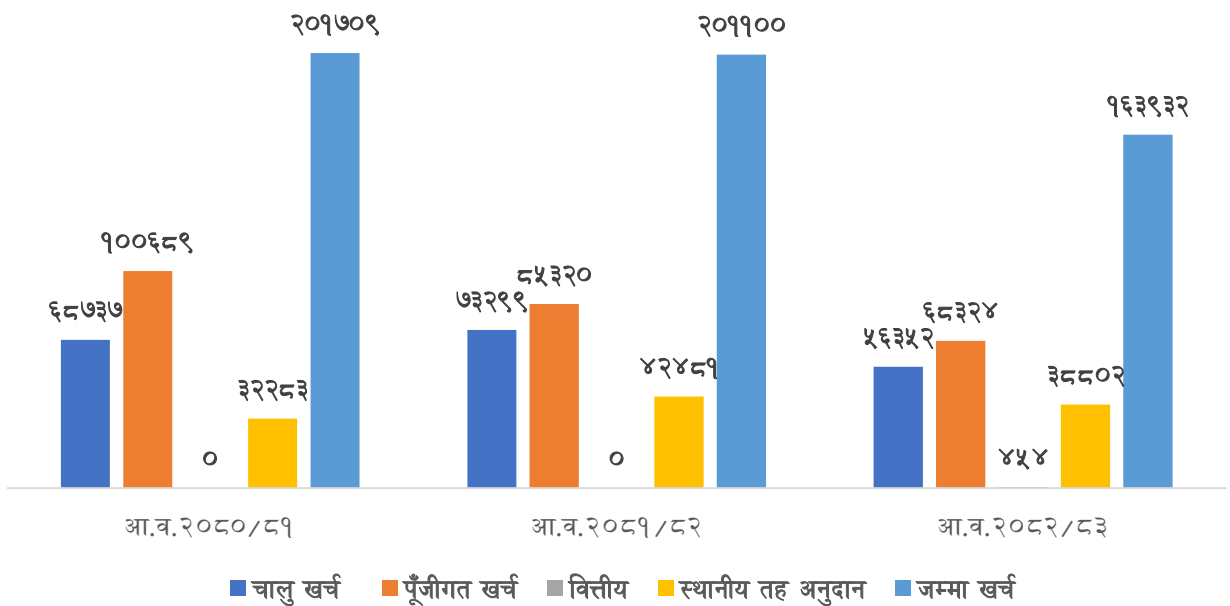
## कोशी प्रदेशको सरकारी खर्च

१. चालु आर्थिक वर्ष २०८२/८३ को जेष्ठ मसान्तसम्म वार्षिक विनियोजनको तुलनामा चालु खर्च, पूँजीगत खर्च, वित्तीय व्यवस्थापन खर्च, स्थानीय तह अनुदान खर्च र कुल खर्चको प्रगति प्रतिशत देहाय अनुसार रहेको छ:-



चार्ट (क) - तीन आर्थिक वर्षको जेष्ठ मसान्तसम्मको खर्चको अवस्था

(रकम रु.लाखमा)



स्रोत:-प्रदेश लेखा नियन्त्रक कार्यालय, विराटनगर।

२. चालु आर्थिक वर्षको जेष्ठ मसान्तसम्म जम्मा रु.१६ अर्ब ३९ करोड ३२ लाख खर्च भएको छ। कुल खर्च मध्ये चालु खर्च रु.५ अर्ब ६३ करोड ५२ लाख, पूँजीगत खर्च रु.६ अर्ब ८३ करोड २४ लाख, वित्तीय व्यवस्थापन खर्च रु. ४ करोड ५४ लाख र स्थानीय तह अनुदान रु. ३ अर्ब ८८ करोड २ लाख रहेको छ।

तालिका (क)- पछिल्लो तीन वर्षको जेष्ठ मसान्तसम्मको खर्चको तुलनात्मक स्थिति

(रु.लाखमा)

बजेट शीर्षक	आ.व.२०८०/८१ जेष्ठ मसान्तसम्म			आ.व.२०८१/८२ जेष्ठ मसान्तसम्म			चालु आ.व.२०८२/८३ जेष्ठ मसान्तसम्म		
	बजेट	खर्च	प्रगति	बजेट	खर्च	प्रगति	बजेट	खर्च	प्रगति
चालु खर्च	१२५७६६	६८७३७	५४.७०%	१३०४४०	७३२९९	५६.२०%	१३६०१५	५६३५२	४१.४३%
पूँजीगत खर्च	२०४१२५	१००६८९	४९.३०%	१७३५८८	८५३२०	४९.२०%	१७१४३५	६८३२४	३९.८५%
वित्तीय व्य.	१००	०	-	२००	०	-	१०००	४५४	४५.४२%
स्थानीय तह अनुदान	३८२००	३२२८३	८४.५०%	४८५६५	४२४८१	८७.५०%	५१७६५	३८८०२	७४.९६%
जम्मा	३६८१९१	२०१७०९	५४.८०%	३५२७९३	२०११००	५७.००%	३६०२१५	१६३९३२	४५.५१%

नोट: संघ सशर्त अनुदान थप भई जेष्ठ मसान्तसम्म कायम बजेट विनियोजनको रकम उल्लेख गरिएको छ।

स्रोत:-प्रदेश लेखा नियन्त्रक कार्यालय, विराटनगर।

३. चालु आर्थिक वर्षको जेष्ठ मसान्तसम्मको कुल खर्चमध्ये सबैभन्दा बढी जेष्ठ महिनामा रु.३ अर्ब ३२ करोड २१ लाख खर्च भएको छ, भने सबै भन्दा कम श्रावण महिनामा रु.८ करोड २८ लाख भएको छ।

तालिका (ख) आर्थिक वर्ष २०८२/८३ जेष्ठ मसान्तसम्मको मासिक खर्चको विवरण

(रु.लाखमा)

महिना/शीर्षक	चालु खर्च	पूँजीगत खर्च	वित्तीय	स्थानीय तह अनुदान	मासिक जम्मा	मासिक खर्च प्रतिशत
श्रावण	८१२	१६	०	०	८२८	०.५१%
भदौ	५४५४	१३४१	०	११९५	७९९०	४.८७%
असोज	६७०६	५५१८	०	७२१३	१९४३७	११.८६%
कार्तिक	२९३९	१४४६	०	३१८	४७०३	२.८७%
मंसिर	४७७७	३३६५	०	३७२९	११८७१	७.२४%
पुष	६२६७	५३५१	०	३९७७	१५५९५	९.५१%
माघ	४३२१	५९३३	०	१३३६	११५८९	७.०७%
फाल्गुन	५२१३	५८८५	०	२८१२	१३९१०	८.४९%
चैत्र	६२८२	१२८७२	०	५३६४	२४५१७	१४.९६%
वैशाख	५५०६	११२६१	४५४	३०५०	२०२७१	१२.३७%
जेष्ठ	८०७६	१५३३७	०	९८०८	३३२२१	२०.२७%
जेष्ठ सम्मको जम्मा	५६३५२	६८३२४	४५४	३८८०२	१६३९३२	१००.००%

स्रोत:-प्रदेश लेखा नियन्त्रक कार्यालय, विराटनगर।

४. अधिल्लो आर्थिक वर्षको जेष्ठ मसान्तसम्मको तुलनामा चालु आर्थिक वर्ष २०८२/८३ जेष्ठ मसान्तसम्म मन्त्रालय/निकायको खर्च देहाय अनुसार रहेको छ।

तालिका (ग) तीन आर्थिक वर्षको जेष्ठ मसान्तसम्मको मन्त्रालय/निकायको खर्चको विवरण

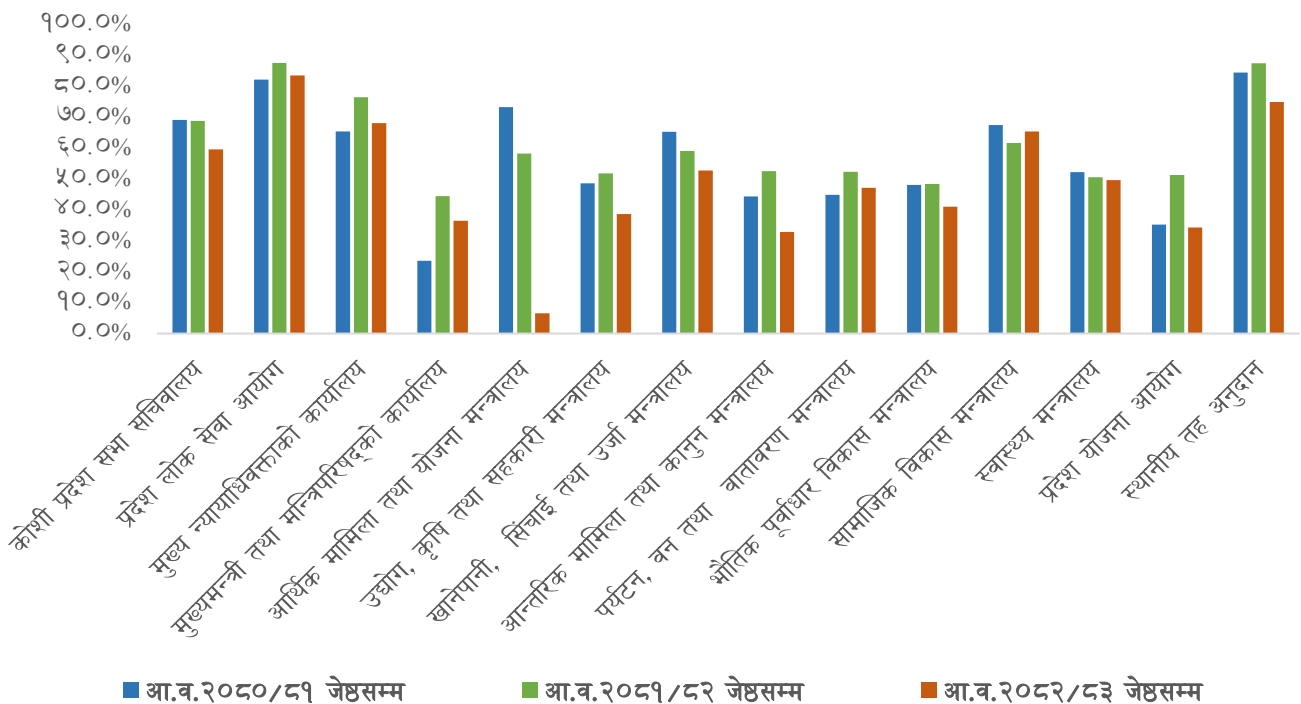
(रु.लाखमा)

मन्त्रालय/निकाय	आ.व.२०८०/८१			आ.व.२०८१/८२			चालु आ.व.२०८२/८३		
	विनियोजन	खर्च	प्रगति	विनियोजन	खर्च	प्रगति	विनियोजन	खर्च	प्रगति
कोशी प्रदेश सभा सचिवालय	२५२५	१७४६	६९.२%	२४५८	१६९२	६८.८%	२७५७	१६४२	५९.६%
प्रदेश लोक सेवा आयोग	९३०	७६५	८२.२%	११३७	९९६	८७.६%	१००५	८४०	८३.६%
मुख्य न्यायाधिवक्ताको कार्यालय	२४०	१५७	६५.४%	२१३	१६३	७६.५%	२२०	१५०	६८.१%
मुख्यमन्त्री तथा मन्त्रपरिषद्को कार्यालय	५८५०	१३७७	२३.५%	३८२३	१७०१	४४.५%	५०५५	१८४२	३६.४%
आर्थिक मामिला तथा योजना मन्त्रालय	२१८७०	१६०३१	७३.३%	३५३४२	२०६०४	५८.३%	३००२४	१९७४	६.६%
उद्योग, कृषि तथा सहकारी मन्त्रालय	२०५०३	९९६०	४८.६%	१७१३९	८८९२	५१.९%	२१०१६	८११७	३८.६%
खानेपानी, सिंचाई तथा उर्जा मन्त्रालय	५६२१७	३६७०८	६५.३%	४३४६५	२५७०१	५९.१%	४६१४८	२४३५२	५२.८%
आन्तरिक मामिला तथा कानून मन्त्रालय	८५०३	३७७३	४४.४%	१३३२०	७०००	५२.६%	९६९३	३१८८	३२.९%
पर्यटन, वन तथा वातावरण मन्त्रालय	२५८७१	११६१४	४४.९%	२३९८२	१२५६५	५२.४%	२८२०९	१३३१५	४७.२%
भौतिक पूर्वाधार विकास मन्त्रालय	१२६४९८	६०८७८	४८.१%	११०९९०	५३६७६	४८.४%	१०६५११	४३७४२	४१.१%
सामाजिक विकास मन्त्रालय	१३२९०	८९६८	६७.५%	१२७०४	७८४०	६१.७%	११५०३	७५२४	६५.४%
स्वास्थ्य मन्त्रालय	३३०९३	१७२९०	५२.२%	३४६४४	१७५२३	५०.६%	३६५७४	१८१४९	४९.६%
प्रदेश योजना आयोग	४५३	१६०	३५.३%	५१८	२६६	५१.४%	८६०	२९५	३४.३%
अर्थ विविध	१४१४८	०	-	४४९३	०	-	८८७४	०	०.०%
स्थानीय तह अनुदान	३८२००	३२२८३	८४.५%	४८५६५	४२४८१	८७.५%	५१७६५	३८८०२	७५.०%
जम्मा	३६८१९१	२०१७१०	५४.८%	३५२७९३	२०११००	५७.०%	३६०२५५	१६३९३२	४५.५%

पुनश्च: सशर्त अनुदान थप भई जेष्ठ मसान्तसम्म कायम बजेट विनियोजनको रकम माथिको तालिकामा उल्लेख गरिएको छ।

स्रोत:-प्रदेश लेखा नियन्त्रक कार्यालय, विराटनगर।

चार्ट (ख) तीन आर्थिक वर्षको जेष्ठ मसान्तसम्मको मन्त्रालयगत खर्च प्रगतिको तुलना (प्रतिशतमा)



स्रोत:-प्रदेश लेखा नियन्त्रक कार्यालय, विराटनगर।

## कोशी प्रदेशको राजस्व तथा अनुदान प्राप्ति

५. आर्थिक वर्ष २०८२/८३ जेष्ठ मसान्तसम्म कुल राजस्व रु.१४ अर्ब ८२ करोड ५६ लाख (८१.२५%) र संघ अनुदानको रु.१२ अर्ब ११ करोड १५ लाख (८३.५१%) गरी जम्मा रु.२६ अर्ब ९३ करोड ७० लाख रकम प्रदेश सञ्चित कोषमा प्राप्ति भएको छ।

तालिका (घ)- तीन आर्थिक वर्षको (जेष्ठ मसान्तसम्मको) राजस्व तथा अनुदान प्राप्तिको विवरण

(रु.लाखमा)

आय शीर्षक	आ.व. ०८०/८१	आ.व. ०८१/८२	चालु आ.व.२०८२/८३			गत आ.व.को तुलनामा वृद्धि
			वार्षिक लक्ष्य	जेष्ठ मसान्तसम्म	प्रतिशत	
संघीय राजस्व बाँडफाँट	८७६५४	९७३५८	१२७४६६	११०१८१	८६.४४%	१३.१७%
प्रदेशको आन्तरिक राजस्व	३४०१९	४२२३०	५५०००	३८०७५	६९.२३%	-९.८४%
संघ वित्तीय समानीकरण अनुदान	६५०९७	८२०६३	८९८३४	८२१५३	९१.४५%	०.११%
सशर्त अनुदान	५३१३२	३४२२०	४५७१०	२९४७१	६४.४७%	-१३.८८%
समपूरक अनुदान	७३००	६५५०	३९१७	३९१८	१००.०३%	-४०.१८%
विशेष अनुदान	७६००	५९३४	५५७२	५५७२	१००.००%	-६.१०%
जम्मा	२५४८०२	२६८३५५	३२७४९९	२६९३७०	८२.२५%	०.३८%

नोट: नगद मौज्जात रु. ३ अर्ब १३ करोड र सशर्त अनुदान वापत थप भएको रु. १४ करोड १६ लाख थप गरी चालु आ.व. २०८२/८३ को खुद आय अनुमान रु. ३६ अर्ब २ करोड १५ लाख रहेको छ।

स्रोत:-प्रदेश लेखा नियन्त्रक कार्यालय, विराटनगर।

६. प्रदेशका निकायबाट सङ्कलन हुने र स्थानीय तहबाट बाँडफाँट भई प्राप्त हुने समेत २०८३ जेष्ठ मसान्तसम्म प्रदेशको आन्तरिक राजस्व सङ्कलनको विवरण देहाय अनुसार रहेको छ:-

तालिका (ङ)- चालु आर्थिक वर्षको जेष्ठ मसान्तसम्म आन्तरिक राजस्व सङ्कलनको मासिक विवरण (रु.लाखमा)

महिना/ शीर्षक	सवारी साधन कर	घरजग्गा रजिष्ट्रेशन शुल्क	अनुमतिपत्र, यातायात क्षेत्रको आम्दानी	व्यवसाय रजिष्ट्रेशन दस्तुर	अनुदान/नि कासा फिर्ता, बेरुजु	*स्थानीय तहबाट प्राप्त	शुल्क/द स्तुर/ जरिवाना	जम्मा मासिक राजस्व
श्रावण	०	०	५६५	७२	२४	३६	१७२	८६९
भदौ	११२७	९६	४५१	७६	४७	४	२०६	२००६
असोज	९३६	१००५	७७	४६	१९	१५	८९	२१८८
कात्तिक	३३८	११७९	२९३	४८	१०५	१७	२३१	२२१०
मंसिर	१६७२	१०२७	७१६	६१	६५	५	२९०	३८३६
पुष	१७०२	७७३	८२७	६४	४४	२७८	७९६	४४८३
माघ	१७८३	१६२८	७३२	४९	२९०	३९९	३४५	५२२६
फाल्गुन	१३६७	२२०	५२०	३०	७०	२३२	५२१	२९६१
चैत्र	९८८	१५१३	८२६	६२	३१४	५६१	१०६१	५३२६
बैशाख	२२८१	२३१४	८०१	५५	३६	१५०	२२७	५८६३
जेष्ठ	१३११	२२२	७४४	५९	२७	२९५	४१०	३०६८
जेष्ठ मसान्तसम्मको प्राप्ति	१३५०६	९९७७	६५५२	६२१	१०४२	१९९२	४३४५	३८०३५
वार्षिक लक्ष्य	१८४००	१५०००	८०००	९००	३३००	५०२६	४३७४	५५०००
चालु आ.व. जेष्ठ सम्मको प्रगति	७३.४०%	६६.५१%	८१.९०%	६९.०४%	३१.५६%	३९.६४%	९९.३४%	६९.१६%
गत आ.व. जेष्ठ सम्मको प्राप्ति	१४१०१	११३३२	६२४५	७६३	३९९९	२४०५	३३८५	४२२३०
वृद्धि प्रतिशत	-४.२२%	-११.९६%	४.९२%	-१८.५६%	-७३.९५%	-१७.१७%	२८.३७%	-९.९३%

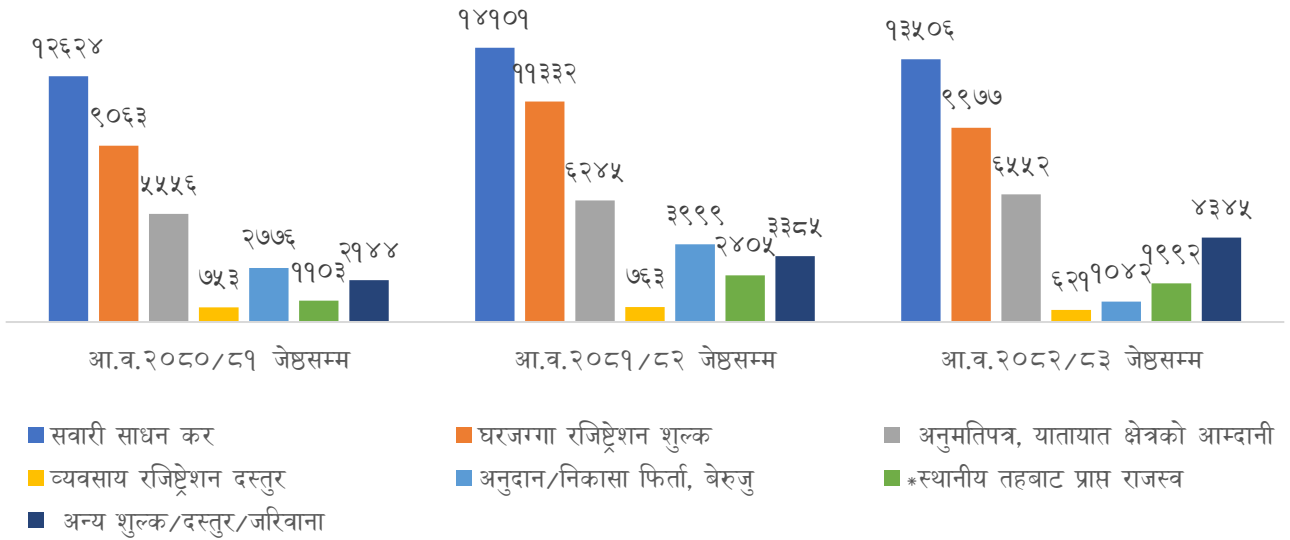
(\*स्थानीय तहबाट प्राप्त राजस्वमा प्राकृतिक स्रोत विक्री शुल्क, मनोरञ्जन कर र विज्ञापन कर वापत प्रदेशलाई (४०%) प्राप्त हुने राजस्व रहेको छ।)

स्रोत:-प्रदेश लेखा नियन्त्रक कार्यालय, विराटनगर।

७. गत आर्थिक वर्ष २०८१/८२ जेष्ठ मसान्तसम्मको तुलनामा चालु आर्थिक वर्षको जेष्ठ मसान्तसम्म प्रदेशको आन्तरिक राजस्वमा ९.९३ प्रतिशतले कमी आएको छ। गत आर्थिक वर्षको तुलनामा आन्तरिक राजस्व संकलनमा चालु आर्थिक वर्षमा यातायात क्षेत्रको आम्दानीमा सामान्य वृद्धि भएको छ भने अन्य शिर्षकमा राजस्व असुलीमा कमी आएको छ।

**चार्ट (ग)- तीन आर्थिक वर्षको जेष्ठ महिनासम्मको आन्तरिक राजस्व सङ्कलनको अवस्था**

(रकम रु.लाखमा)



(\*स्थानीय तहबाट प्राप्त राजस्वमा प्राकृतिक स्रोत विक्री शुल्क, मनोरञ्जन कर र विज्ञापन कर बापत प्रदेशलाई (४०%) प्राप्त हुने राजस्व रहेको छ।)

स्रोत:-प्रदेश लेखा नियन्त्रक कार्यालय, विराटनगर।

**सम्पादन तथा प्रकाशन**  
**कोशी प्रदेश सरकार**  
**आर्थिक मामिला तथा योजना मन्त्रालय**  
**(वित्त तथा वित्तीय क्षेत्र व्यवस्थापन महाशाखा)**  
**विराटनगर, नेपाल**